

アイオー ライフ

「IoLIFE」アプリスタートガイド

- 専用アプリを使用するときは、このアプリスタートガイドと取扱説明書をお読みになり、正しく安全にお使いください。
- お読みになったあとは、取扱説明書とともに大切に保管してください。

▶まずはダウンロード

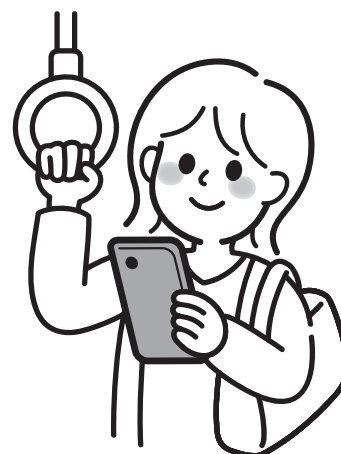


炊飯器を無線LANにつなぐだけで
できることが広がる

※アプリ画面は機種により異なります



外出先から予約変更も
炊飯開始も



IoLIFEでできること

■ アプリで炊飯・予約変更

外出先からでも
アプリで予約の変更や
炊飯開始ができます



■ かんたん設定

アプリ炊飯コース、
お米の銘柄、
水の硬度などの
設定がかんたん



■ 便利な通知

炊き上がりや
停電、エラーなど
困ったときにも
お知らせ



■ お米の在庫量管理

お米が少なく
なったら
お知らせ



■ みまもり

離れて暮らす
家族の炊飯状況
をみまもり




その他にも、便利な機能がいろいろ。詳しくはアプリでチェック。

安全上のご注意


安全のために必ずお守りください


お使いになる人や他の人への危害、財産の損害を防ぐために、お守りいただくことを説明しています。「表示の説明」は、誤った取り扱いをしたときに生じる危害、損害の程度の区分を説明し、「図記号の説明」は図記号の意味を示しています。

表示の説明


 **警告** 「死亡または重傷を負う可能性が想定されること」を示します。

図記号の説明


 (禁止)を示します。(してはいけないこと)

 (指示)を示します。(必ずすること)

警告

 **医療用ペースメーカーおよび除細動器を装着されている人から炊飯器を15cm以上離す**
無線LANからの電波がペースメーカーなどの動作に影響を与えることがあります。

 **自動ドア、火災報知機などの自動制御機器の近くでは炊飯器を使用しない
病院内や医療用電気機器のある場所では炊飯器を使用しない**
無線LANからの電波が機器に影響を及ぼすことがあり、誤動作による事故の原因。

 **外出先から予約時刻を変更・設定したり、炊飯を開始したりする場合、炊飯器やその周辺の状況をアプリからは確認できないため、安全を十分確認して使用するやけど・けがの原因。**

《事前に確認する》

- 取扱説明書の記載に従ってお米と水をセットし、ふたを確実に閉めて予約する。
- 他の人が設定した予約の設定状況を確認する。

《宅外からの操作前に確認する》

- 人がいることがわかっている場合は、外出先から予約時刻の変更・設定をしたり、炊飯を開始することを知らせる。
- ・ 炊飯の中止は、炊飯器本体で操作できます。
- ・ 取り扱いに不慣れな方やお子様だけで在室している場合は、外出先から予約時刻の変更・設定や、炊飯開始をしないでください。

ご使用前に、この商品に同梱されている取扱説明書の「安全上のご注意」を必ずお読みください。

使用上のご注意

- 通信状態が不安定な場合は、スマートフォンからの炊飯器への送信や、炊飯器からの通知の受信ができない場合があります。
- 炊飯器を第三者に譲渡するとき、譲渡されたときや破棄するときは、炊飯器に記録されたネットワーク情報を消去するために、炊飯器の初期化を行ってください。また、アプリのホーム画面右下の[メニュー]→[家電設定の編集]→[炊飯器]→[この家電を削除する]をタップし「登録済みの家電」を削除してください。
- このアプリスタートガイドをお読みにになり、正しく安全にお使いください。また、ご使用前に「安全上のご注意」を必ずお読みにになり、取扱説明書とともに大切に保管してください。
- 専用アプリはバージョンアップにより、このアプリスタートガイドに使用しているアプリ画面から予告なく変更または削除されることがあります。専用アプリについては当社Webサイトの「loLIFE」をご覧ください。

アイオーライフ

「loLIFE」アプリご使用に必要なもの

スマートフォン (Android™、iPhone)

すべてのスマートフォンで動作を保証するものではありません。
タブレットは動作保証していません。

専用アプリ (無料)

アプリのインストールが必要です。

専用アプリのダウンロードはこちら

ダウンロード及びご利用の際には別途通信費がかかります。



インターネット環境

インターネット回線とプロバイダ契約が必要です。

無線LANルーター

炊飯器をインターネット回線に接続します。

モバイルルーターは動作保証していません。

※炊飯器との接続は2.4GHz帯 (IEEE802.11b、IEEE802.11g、IEEE802.11n) を使用します。


【お願い】・セキュリティ対策のため、必ず暗号化方式WPA 3 (AES)、WPA2またはWPA (いずれもTKIPまたはAES) に対応した機器をお使いください。

推奨：WPA 3 (AES) またはWPA2 (AES)

- ・無線LANルーターの設定については、無線LANルーターの取扱説明書をご覧ください。

アプリのインストールから炊飯器との接続まで

1 アプリのインストールとユーザー登録

- 1 「IoLIFE」アプリをスマートフォンにインストールする
Androidの場合は「Play ストア」、iPhoneの場合は「App Store」で
アイオー ライフ
IoLIFE  で検索してダウンロード、インストールする

「IoLIFE」アプリの
ダウンロードは
こちらからも行えます



- 2 「IoLIFE」アプリを起動して、「新規登録」をタップする
画面の手順に従い、ユーザー登録を行います。登録にはメールアドレス、パスワードの設定が必要です。
- 3 「IoLIFE」にログインする

2 アプリと炊飯器を接続

- 1 スマートフォンを2.4GHz帯の無線LANルーターに接続する

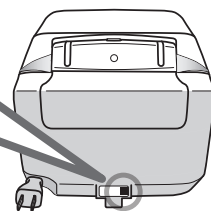
○ 2.4GHz
× 5GHzなど



無線LANルーターによっては2.4GHz、5GHzなどの帯域がある場合があります。2.4GHz以外に接続すると炊飯器に接続できません。スマートフォンの設定と、無線LANルーターの取扱説明書をご確認ください。

- 2 「IoLIFE」アプリを開いて「家電を追加」をタップする
- 3 「新しく家電を登録する」をタップし、「家電を登録する」をタップしたら「炊飯器」をタップする
- 4 アプリ画面の手順に従い、製品情報を登録する

アプリ画面の手順に従い、
本体（背面の下）にある
QRコードを読み取ります



- 5 画面の指示に従い、無線LANルーターと炊飯器の接続を行う

接続方法等についての詳しい説明はこちらをご覧ください。

→ <https://www.toshiba-lifestyle.com/jp/iolife/app/guide-rc/connection/>


- 機種やアプリのバージョンによって操作方法が異なる場合があります。
- 二人以上で同じ炊飯器を操作したい、共有したいときはアプリホーム画面右下の[メニュー]→[登録家電の共有]をタップし、画面の手順に従ってください。



3 無線LAN接続の製品タッチパネル(トップ画面)

接続時



 無線LAN表示 (点灯、点滅)
点灯…無線LAN接続中
※点滅…無線LANの接続ができていない

- 無線LAN機能をオフにしたいときの操作方法は、取扱説明書をご確認ください。

無線LAN、Bluetooth®使用上のお願い

■使用周波数帯

無線LANは2.4GHz帯の周波数帯を使用しますが、他の無線機器も同じ周波数を使っていることがあります。他の無線機器との電波干渉を防止するため、下記事項に留意してご使用ください。

■本製品が使用している無線LANの仕様



無線LAN機器使用上の注意事項

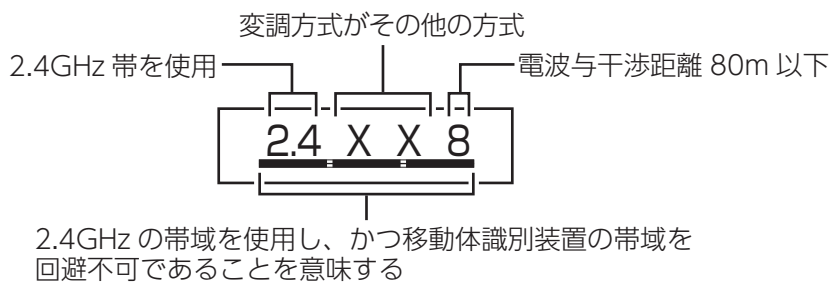
この機器の使用周波数帯域では、電子レンジなどの産業・科学・医療機器のほか、工場の製造ラインなどで使用される移動体識別用の構内無線局(免許を要する無線局)および特定小電力無線局(免許を要しない無線局)、ならびにアマチュア無線局(免許を要する無線局)が運用されています。

1. この機器を使用する前に、近くで移動体識別用の構内無線局および特定小電力無線局ならびにアマチュア無線局が運用されていないことを確認してください。
2. 万一、この機器から移動体識別用の構内無線局に対して有害な電波干渉の事例が発生した場合には、すみやかに場所を変更するか、または電波の使用を停止したうえ、東芝生活家電ご相談センター(P.8)にご連絡いただき、混信回避のための処置など(例えば、パーティションの設置など)についてご相談ください。
3. その他、この機器から移動体識別用の特定小電力無線局あるいはアマチュア無線局に対して有害な電波干渉の事例が発生した場合など何かお困りのことが起きたときは、東芝生活家電ご相談センター(P.8)へお問い合わせください。

■Bluetooth®の仕様

バージョン: Bluetooth® 5.1(Bluetooth® Low Energy)

接続周波数:2.4GHz帯



■機器認定

本機は、電波法に基づく工事設計認証を受けた無線設備を内蔵していますので、無線局の免許は不要です。ただし、以下の行為を行うことは、電波法で禁止されています。

- 分解/改造する。
- 内蔵無線設備の適合表示を消す。

無線LAN、Bluetooth®使用上のお願い(つづき)

■使用制限

使用に当たり、以下の制限がありますので、あらかじめご了承ください。

制限をお守りいただけなかった場合、および無線LANの使用または使用不能から生じる付随的な損害などについては、当社は一切の責任を負いかねます。

■日本国内でのみ使用できます。

■利用権限のない無線ネットワークには接続しないでください。

無線ネットワーク環境の自動検索時に利用する権限のない無線ネットワーク (SSID※) が表示されることがありますが、接続すると不正アクセスと見なされるおそれがあります。

■本製品をインターネットに接続する場合は、必ずルーターを経由して接続してください。

本製品は電気通信事業者(移動通信会社、固定通信会社、インターネットプロバイダ等)の通信回線(公衆無線LANを含む)に直接接続することができません。

■磁場、静電気、電波障害が発生するところで使用しないでください。

次の機器の付近などで使用すると、通信が途切れたり、速度が遅くなることがあります。

- ・電子レンジ
- ・他の無線LAN機器
- ・その他2.4GHz帯の電波を使用する機器およびBluetooth®対応機器(デジタルコードレス電話機、ワイヤレスオーディオ機器、ゲーム機、パソコン周辺機器など)
- ・電波が反射しやすい金属物など

※無線LANで特定のネットワークを識別するための名前のことです。このSSIDが双方の機器で一致した場合、通信可能になります。

■セキュリティ対策

■無線LANで電波を使ってデータを送受信するため、不正なアクセスを受けるおそれがあります。データの安全を確保するため、セキュリティ対策を行ってください。(P.3)

セキュリティ対策を実施せず問題が発生した場合、当社は一切の責任を負いかねますので、ご了承ください。

■無線LANルーターのパスワードは、8文字以上、63文字以下に設定し、定期的に変更することをおすすめします。

■炊飯器を第三者に譲渡するとき、譲渡されたときや破棄するときは、第三者からの不正アクセスなどを防ぐために、炊飯器の初期化とアプリの登録済みの炊飯器を削除してください。

■ファームウェアについて

■本機は、インターネットを通じて当社のファームウェアアップデートサーバーに接続し、自身のファームウェアを自動で最新版に更新する機能を持っています。更新中は無線通信が一時中断されるため、通信が途切れたり、通信速度が遅くなることがあります。

■ファームウェアの解析、改造は行わないでください。

無線LAN仕様

- 規格：IEEE802.11b/g/n
- 暗号化方式：WPA™ / WPA2™ / WPA3™
- 周波数：2.4GHz帯
- 通信規格：IPv4

著作権など

- AndroidおよびGoogle PlayはGoogle LLCの商標または登録商標です。
- iPhoneは、米国および他の国々で登録されたApple Inc.の商標です。
iPhoneの商標は、アイホン株式会社のライセンスに基づき使用されています。
- Bluetooth®のワードマークおよびロゴは、Bluetooth SIG, Inc.が所有する登録商標です。
- App StoreはApple Inc.のサービスマークです。
- “WPA™”、“WPA2™”、“WPA3™”は“Wi-Fi Alliance®”の登録商標です。
- QRコードは、(株)デンソーウェーブの登録商標です。
- 本文中では、™、®マークは一部記載していません。
- その他、本書に記載されている各種名称、会社名、商品名などは各社の商標または登録商標です。

こんなときは

「アプリの機能」「接続方法」「こんなときは」の詳しい説明は、当社Webサイトの「IoLIFE」をご覧ください。

※アドレスは予告なく変更される場合があります。

その場合はお手数ですが、<https://www.toshiba-lifestyle.com/jp/>をご参照ください。



こんなとき	お調べください・こんな理由です
ユーザー登録の確認メールが届かない	<ul style="list-style-type: none"> ●メールの拒否設定をしていませんか。 →info@iolife.toshiba-lifestyle.comを許可登録してください。 ●迷惑メールフォルダやごみ箱に入っていないか、入力したメールアドレスは正しいか確認してください。
炊飯器の「形名」と「製造番号」を登録できない	<ul style="list-style-type: none"> ●アプリ画面の手順に従い、本体(背面の下)のQRコードを読み取ってください。 ●QRコードがかすれていたりして読み込めない場合は、東芝生活家電ご相談センターにご相談ください。(P.8)
炊飯器をインターネットに接続できない	<ul style="list-style-type: none"> ●炊飯器をインターネットに接続するには、インターネット環境と無線LANルーターが必要です。 ●無線LANの電源が入っていないときは、電源を入れてください。 ●無線LANルーターと炊飯器の距離が遠いときは、無線LANルーターと炊飯器を近づけてください。 ●電子レンジなどの電波を使用する機器があれば距離を離すか、使用を中断して電源を切ってください。 ●ゲームやテレビなどの他に無線LANを使用している機器があれば、使用を中断して電源を切ってください。 ●無線LANルーターの取扱説明書を確認し、セパレータ機能がオフになっているか確認してください。 ●iPhoneをご使用の方は、iPhoneの設定からIoLIFEのローカルネットワークを許可にしてください。 ●接続する際はアプリ画面の手順に従い、炊飯器の操作も行ってください。 ●接続をやり直すときはアプリ画面の手順に従い、炊飯器の無線LAN機能を一度オフにして、4ページの「アプリと炊飯器を接続」を最初からやり直してください。 <p>その他に下記をご確認ください。</p>
製品本体画面に「CW1」と表示される <small>※炊飯器が無線LANルーターと接続できていません。</small>	<ul style="list-style-type: none"> ●スマートフォンが無線LANルーターに接続できていない可能性があります。 →無線LANルーターの選択画面で、2.4GHz帯のSSIDを選択する必要があります。無線LANルーターの2.4GHz帯のSSIDは、無線LANルーター本体の表示や、無線LANルーターの取扱説明書でご確認ください。また、SSIDの情報を取得するために、スマートフォンの位置情報サービスの設定を有効にしてください。 →無線LANルーターの選択画面で入力したパスワード(暗号化キー)が間違っていないか、再度ご確認ください。 ●スマートフォンと炊飯器の接続ができていない可能性があります。 →設定の途中にスマートフォンと炊飯器を接続する必要があります。 アプリ画面の手順に従い、炊飯器の無線LAN機能を一度オフにして、アプリと炊飯器の接続をやり直してください。
製品本体画面に「CW2」と表示される <small>※無線LANルーターがインターネットに接続できていません。</small>	<ul style="list-style-type: none"> ●他の機器(スマートフォンやパソコンなど)からインターネット接続を確認してください。 インターネットに接続できないときは、プロバイダや無線LANルーターの製造元にお問い合わせください。

こんなときは(つづき)

こんなとき	お調べください・こんな理由です
炊飯器をインターネットに接続できない	
炊飯器の製品本体画面に「無線LAN接続が完了しました」と表示されたが、スマートフォン側では接続が完了しない	<ul style="list-style-type: none"> ●スマートフォンが炊飯器が接続している無線LANルーターに接続できていない可能性があります。 →ご自宅に複数の無線LANルーターがあるときは、他の無線LANルーターの電源を切ってください。 →スマートフォンの設定から、炊飯器を接続する無線LANルーターの、2.4GHz帯以外の自動接続をオフにするか、削除してください。 ●ネットワークが不安定な可能性があるため、しばらく時間をおくか、別の時間帯にやり直してみてください。
二人以上で同じ炊飯器を操作したい 共有したい	<ul style="list-style-type: none"> ●アプリホーム画面右下の[メニュー]→[登録家電の共有]をタップし、画面の手順に従ってください。
炊飯器の状態表示が実際と違う	<ul style="list-style-type: none"> ●ネットワークやスマートフォンの状態によって、遅れて表示されることがあります。
予約時刻の変更などを行ったが、炊飯器では変更されていない	<ul style="list-style-type: none"> ●ネットワークやスマートフォンの状態によって、反映されないことがあります。 ●同時に複数の人から変更がされたときは、最後に受信した変更が優先されます。
炊飯器の無線LAN機能をオフにしたい、設定を初期化したい	<ul style="list-style-type: none"> ●無線LAN機能をオフにしたり、設定を初期化する手順は、取扱説明書をご確認ください。
アプリの使用をやめたい (退会したい)	<ol style="list-style-type: none"> 1.アプリのホーム画面右下の[メニュー]をタップしてください。 2.[アカウント管理]をタップしてください。 3.[サービス利用の終了(退会)]をタップし、画面に従い操作すると退会できます。 <p>※退会された場合、ご登録されたお客様情報等は全て消去されます。</p>

取扱方法、お困りの場合のご相談

※お電話をいただく際には、番号をよくお確かめのうえおかけ間違いのないようお願いいたします。

「東芝生活家電ご相談センター」

フリーダイヤル

 **0120-1048-76**

受付時間 月～土 9:00～18:00 日・祝日 9:00～17:00

* 当社指定休業日を除く

携帯電話など **0570-0570-33** (通話料：有料)

FAX **022-224-6801** (通話料：有料)

- お客様からご提供いただいた個人情報は、修理やご相談への回答、カタログ発送などの情報提供に利用いたします。
- 利用目的の範囲内で、当該製品に関連する東芝グループ会社や協力会社に、お客様の個人情報を提供する場合があります。

東芝ライフスタイル株式会社

キッチンソリューション事業部

〒212-0014 神奈川県川崎市幸区大宮町1310